

Necropola medievală de la Enisala

Jud. Tulcea

Anul 1979 marchează pentru cercetările arheologice din necropola medievală de la Enisala intrarea într-o nouă etapă importantă. În intervalul 1967—1968, 1977—1978 săpăturile arheologice au avut un caracter de salvare, construirea unei stații de asfaltare și extinderea satului pe suprafața ocupată de necropolă impunând cercetări urgente. Investigațiile efectuate au scos la iveală o necropolă cu o întindere în timp și spațiu neașteptat de mare, numărul mormintelor distruse fiind relativ mic față de cele păstrate. La aceasta se adaugă un avantaj neobișnuit în cercetarea unei necropole medievale: mormintele mai vechi nu sînt suprapuse de cele mai recente, succesiunea cronologică corespunzînd unei dezvoltări spațiale pe orizontală și nu pe verticală. Într-o primă perioadă de funcționare — sec. XV—XVI — nucleului format i s-au adăugat treptat morminte ulterioare, așa încît înmormintările din sec. XVII și de la începutul sec. al XVIII-lea se află la periferia necropolei. Avînd în vedere aceste considerente ne-am propus continuarea cercetărilor în următorii ani.

Săpăturile arheologice din campania 1979 au urmărit două obiective: verificarea stratigrafiei din centrul necropolei pentru lămurirea limitei cronologice superioare și aflarea celei de a patra limite teritoriale a acesteia, cea estică. Pentru rezolvarea primei probleme au fost trasate S_8 (20×2 m) și S_9 (50×2 m) (fig. 2). Descoperirile de aici confirmă rezultatele anterioare, dispunerea mormintelor din S_9 fiind semnificativă. Pînă în C 12 sînt morminte care au aparținut nucleului inițial al necropolei, cele mai tîrzii fiind datate cu monede turcești de la Selim II (1566). Urmează un gol pînă în C 19 și începînd de aici și pînă în C 25 constatăm înmormintări de la sfîrșitul sec. al XVI-lea și începutul sec. al XVII-lea, o monedă de la Ahmed I din 1604—1605, datînd sfîrșitul înmormintărilor în această zonă.

Ultima secțiune S_{10} (20×2 m) a fost trasată în prelungirea unei secțiuni din anul 1978 (S_5). Ea reprezintă extinderea maximă a cercetărilor pe latura de nord a necropolei. În continuare, datorită unor nivelări moderne, mormintele au fost distruse — mormîntul 168 din S_{10} , C 1, fiind găsit la numai —0,10 m. Descoperirile de aici ne-au furnizat informații despre începuturile necropolei, monedele de la Matei Corvin și Vladislav II confirmînd datele din campaniile din 1967—1968 și 1977: primele înmormintări în necropolă s-au făcut în ultimele două decenii ale sec. al XV-lea¹.

Campania anului 1979 a dus la descoperirea a 49 de morminte medievale și 44 de morminte daco-romane de incineratie și înhumatie, numărul total al mormintelor medievale ridicîndu-se la 169, iar cel al mormintelor daco-romane la 146, aceasta adăugîndu-se la cele cercetate în 1967—1968².

În continuare, deoarece nu avem de semnalat situații deosebite față de campaniile anterioare, nu vom mai insista asupra ritualului și asupra fiecărei categorii din inventarul mormintelor și vom descrie numai materialele noi³.

Nasturi. Descoperirile din acest an pot fi împărțite în mai multe categorii:

Nasturi globulari

a) nasture din argint aurit. Sfera este realizată prin procedeul „à cire perdue”. Veriga lipsește; partea opusă se termină cu o piramidă cu baza din trei granule, iar în vîrf una. Dimensiunile: diametrul sferei 7 mm, înălțimea 10 mm; nr. inv. 8073. Nasturele este datat în prima jumătate a sec. XVI (fig. 3/1).

b) Nasture din bronz realizat prin lipirea a două semisfere. Are pentru prindere o urechiușă circulară iar la partea opusă, prinsă într-un suport cu patru petale, o granulă metalică. Dimensiuni: diametrul sferei 12 mm,

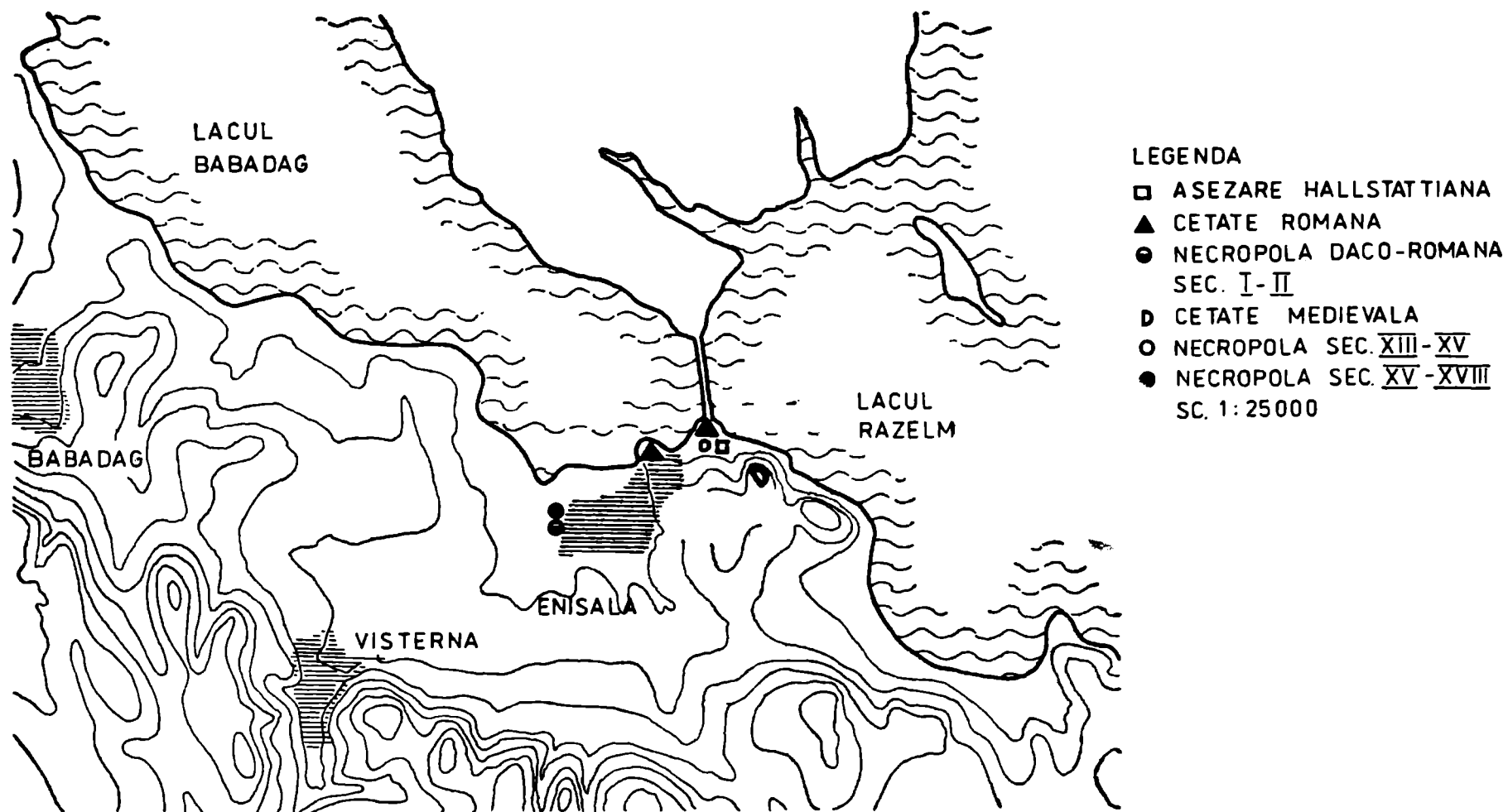


Fig. 1. Enisala, Zona arheologică.

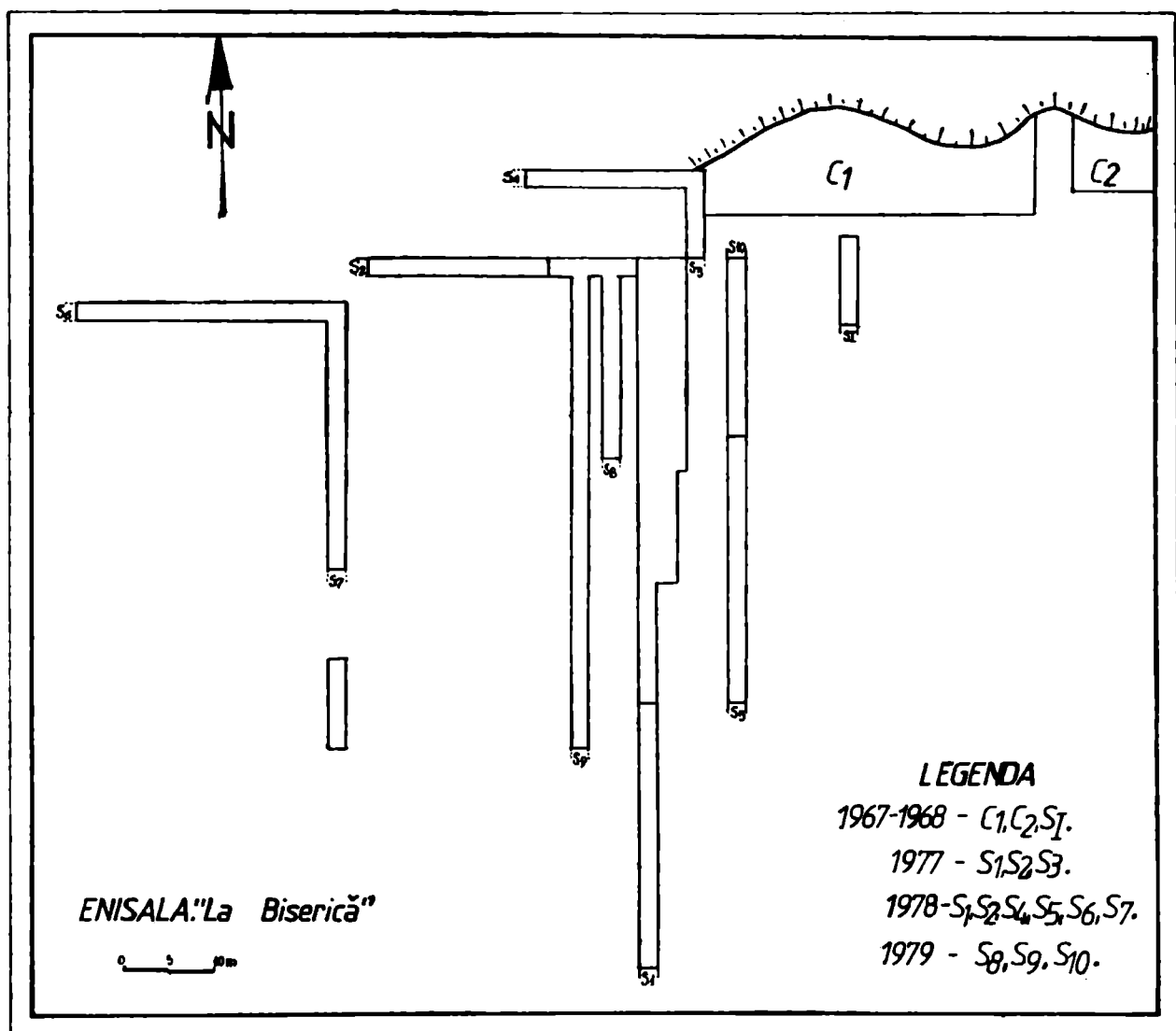


Fig. 2. Enisala. Planul săpăturilor din 1967—1979.

înălțimea 21 mm, nr. inv. 8414. Mormintul în care s-a găsit este datat cu o monedă de la Selim II din anul 1566 (fig. 3/2 ; 5/3).

Nasturi semisferici

a) Nasture din argint realizat prin procedeul „à cire perdue”. Are urechiușă ovală iar la partea opusă are incizată o stea cu 8 laturi ce încadrează un motiv floral. Dimensiuni : diametrul 14 mm, înălțimea 15 mm, nr. inv. 8410. Este datat cu o monedă din 1512 de la Selim I (fig. 3/3 și 5/4).

b) Nasture din argint cu marginea îndoită la interior. Urechiușă de prindere este ovală, la partea opusă avînd o rozetă din fier metalic foarte subțire ce are în centru o bobită metalică : diametrul 9 mm, înălțimea 12 mm, nr. inv. 9080. După amplasarea în necropolă,

mormintul se datează la sfîrșitul sec. XV și în primele două decenii ale sec. al XVI-lea (fig. 3/4).

Nasture din argint. Pe cîte o semisferă din tablă subțire de argint s-au lipit fire metalice subțiri care imită forma unor petale de floare, fiecare avînd la capăt, în centru, mici granule de argint. Cele două semisfere au fost apoi lipite. La un capăt are o urechiușă de prindere ovală, unul din capete înfășurîndu-se în jurul tije de susținere. La partea opusă are o piramidă formată din suprapunere a trei rînduri de granule metalice. La bază 6,3 și respectiv o bobită. Dimensiuni : înălțimea 29 mm, diametrul semisferei 10 mm, nr. inv. 9122. După amplasarea în necropolă mormintul se datează între 1520—1566 (fig. 3/5 ; 5/2).

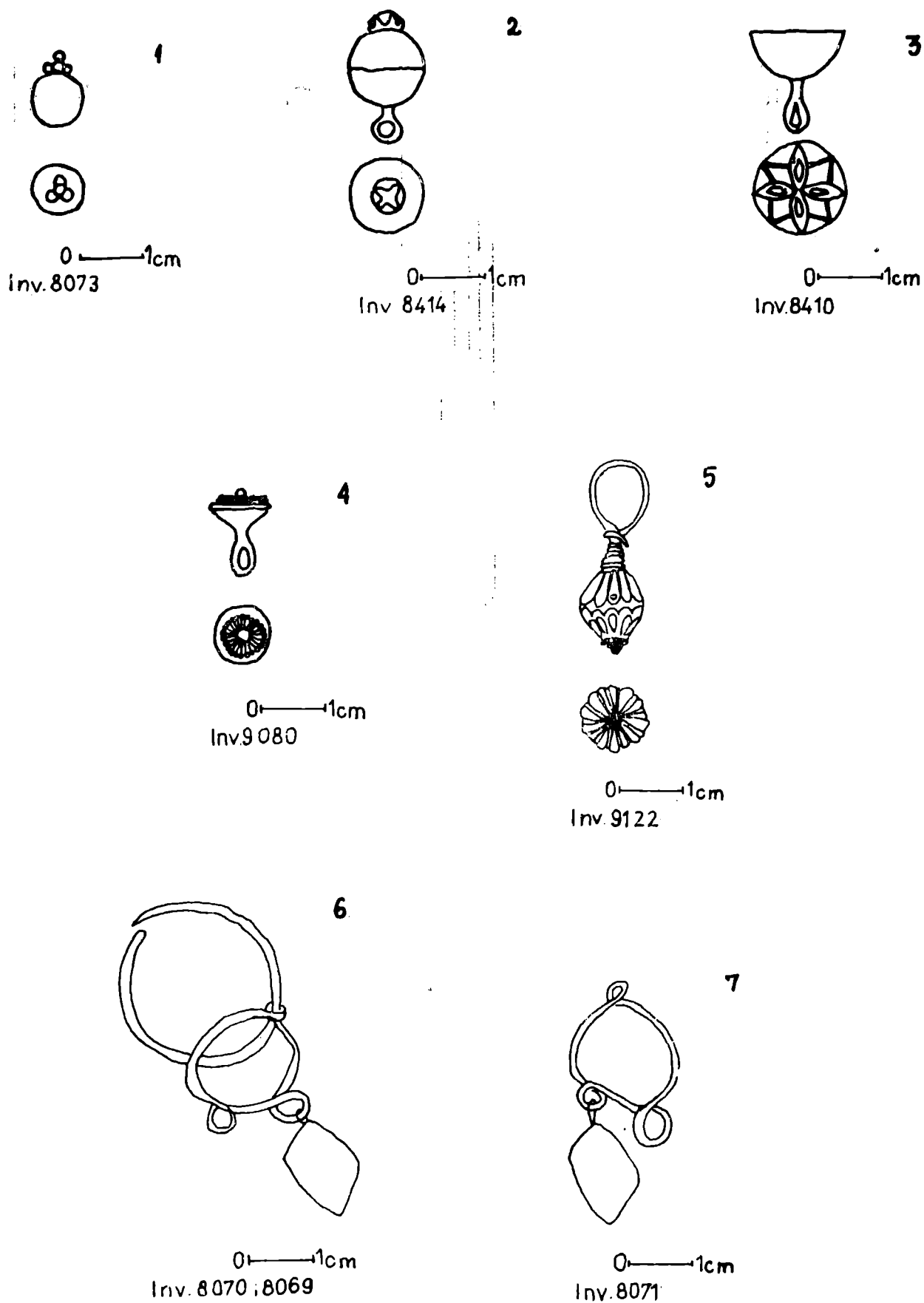
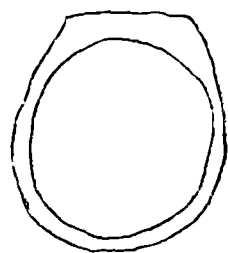
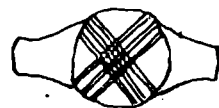
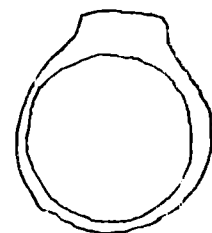


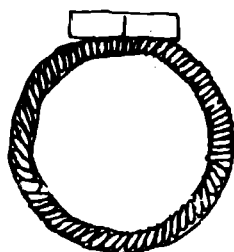
Fig. 3. Enisala. Nasturi și cercei din sec. XV—XVI.



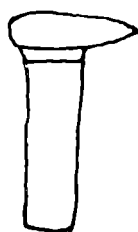
0 — 1cm
Inv. 9069



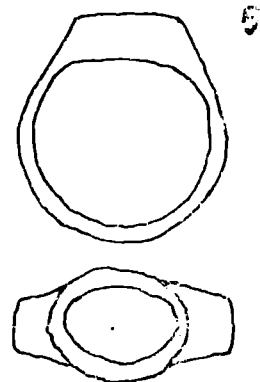
0 — 1cm
Inv. 8073



0 — 1cm
Inv. 8599



0 — 1cm
Inv. 8466



0 — 1cm
Inv. 8420

Fig. 4. Enisala. Inele din secolele XV—XVI.

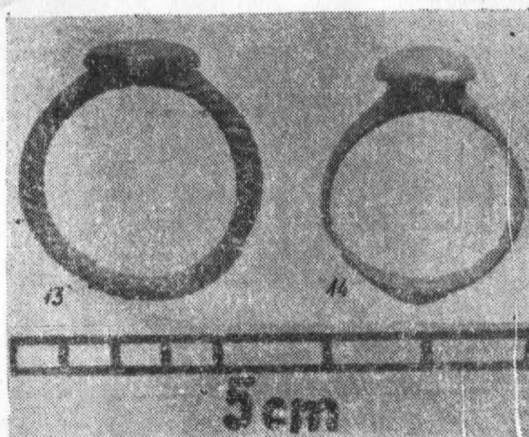
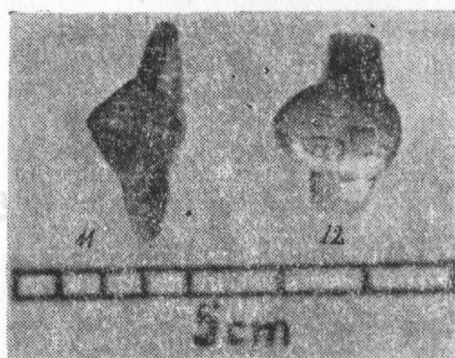
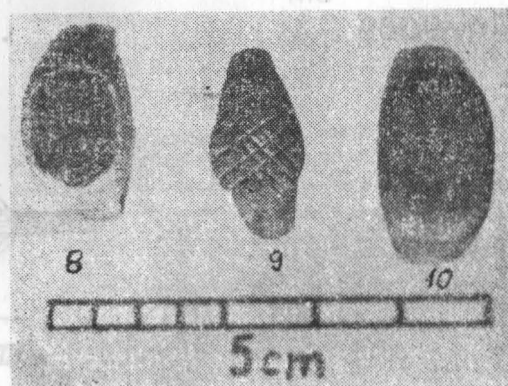
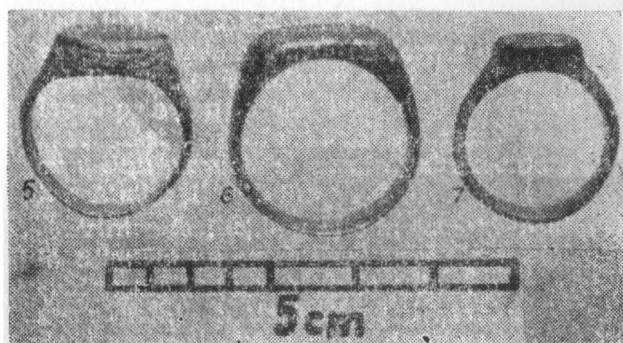
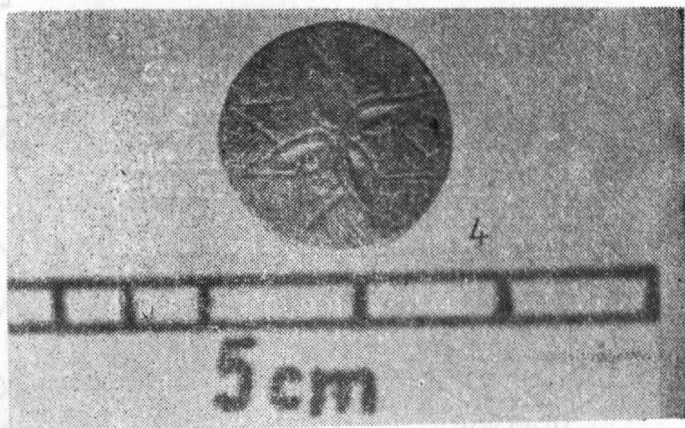
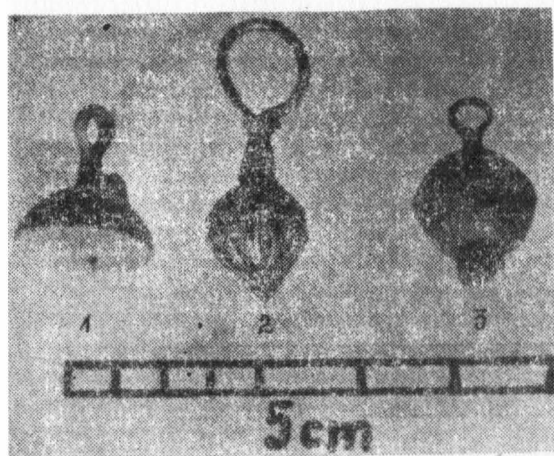


Fig. 5. Enisala. Nasturi și inele din secolele XV—XVI.

Cercei

Nu s-a descoperit decât un singur tip nou, aceasta confirmând încă o dată ponderea mică a cerceilor în raport cu celelalte podoabe.

Cercei din bronz — cerceul este realizat dintr-un fir metalic mai gros care face două bucle una din ele fiind de dimensiuni mai

mici. De una din cele două bucle se prinde cu un fir subțire metalic, un pandantiv de formă ovală sau romboidală din tablă subțire. Cerceul se prindea de învelitoarea de pe cap cu ajutorul unei verigi mai mari. De unul din cei doi cercei descoperiți era lipit un fragment de țesătură din cîneapă⁴. Dimen-

siuni : veriga mare — grosime 1,5 mm, diametrul 25 de mm ; veriga cu bucle : grosimea 1 mm, diametrul 15 mm ; pandantivul romboidal : lungimea 17 mm, lățime 14 mm, nr. inv. 8069—8071. După amplasarea în necropolă mormintul se datează în prima jumătate a sec. XVI (fig. 3/6).

Inele. Ca și exemplarele descoperite în campaniile precedente inelele descoperite în 1979 pot fi împărțite în 3 mari categorii : inele cu montura turnată odată cu veriga, inele cu veriga lipită și inele cu montura împodobită cu pietre.

1. Inele cu montura turnată odată cu veriga.

a) Inel din argint. Veriga, semicirculară în secțiune, se lățește spre chaton. Acesta, obținut prin îngroșarea și lățirea verigii, are o formă ovală. Nu are nici un fel de decor. Dimensiuni : veriga lată de 5 mm, groasă de 2 mm. Diametrul interior 20 mm ; chaton — lungimea 18 mm lățimea 11 mm, gros 4 mm, nr. inv. 9069. Inelul este datat cu o monedă de la Vladislav II (1490—1516) (fig. 4/1 ; 5/6).

b) Inel din bronz. Veriga, semicirculară în secțiune, se lățește spre chaton. Acesta, îngroșat ceva mai mult, are o formă ovală. Pe el sînt incizate două benzi de cite trei linii ce se intersectează oblic. Dimensiuni : veriga lată de 4 mm, groasă de 1,5 mm. Diametrul interior 17 mm. Chaton — lungime 11 mm, lățimea 9 mm, grosimea 4 mm, nr. inv. 8073. După amplasarea mormintului în necropolă inelul este datat în prima jumătate a sec. al XVI-lea (fig. 4/2 ; 5/7, 9).

2. Inele cu montura lipită

a) Inel din argint. Veriga torționată are lipită o plăcuță romboidală. Pe ea este incizat un motiv cruciform, încadrat într-un chenar ce urmărește laturile aplicului. Dimensiuni : veriga groasă de 2,5 mm, diametrul interior 18 mm ; aplicul latura rombului 8 mm, grosime 2 mm, nr. inv. 8599. După amplasarea mormintului în necropolă inelul este datat în ultimele două decenii ale sec. al XV-lea și primele două decenii ale sec. al XVI-lea (fig. 4/3 ; 5/11, 13).

b) Inel din argint. Veriga lată, semicirculară în secțiune este mult tocită de purtare. La partea inferioară are un bumb. Pe verigă, pe un suport înălțat este lipit un aplic oval. Pe el pare să fi fost incizată litera M. La baza literei este incizat un brăduț. Dimensiuni : veriga lată de 6 mm, groasă 1,2 mm, diametrul interior 17 mm ; aplic — lungime 13 mm, lățime 10 mm, grosimea 13 mm, nr. inv. 8476. După situarea mormintului în cadrul necropolei inelul este datat în ultimele două decenii al sec. al XV-lea și primele două decenii ale sec. al XVI-lea (fig. 4/4 ; 5/12, 14).

3. Inel cu piatră

Inel din argint. Veriga, semicirculară în secțiune, se lățește spre chaton, cele două părți componente fiind turnate împreună. Chatonul are la exterior o bandă din două linii ce încadrează un motiv de liniuțe în zigzag. În chaton este prinsă o „piatră“ ovală de culoare albastru-închis. Dimensiuni : veriga lată de 5 mm, groasă de 1,5 mm, diametrul interior 18 mm. Chaton — lungime 14 mm, lățime 11 mm, nr. inv. 8420. Inelul este datat în prima jumătate a sec. al XVI-lea (fig. 3/5 ; 4/5, 8).

După cum a reieșit și din prezentarea materialelor descoperite în acest an, majoritatea sînt din timpul primei perioade de funcționare a necropolei. Deși avem și morminte posterioare mijlocului sec. al XVI-lea, inventarul funerar este foarte sărac, fiind reprezentat numai de monede. Descoperirile făcute au îmbogățit informațiile despre începuturile necropolei, respectiv despre sfîrșitul sec. al XV-lea și începutul celui de al XVI-lea, perioadă ce era mai puțin cunoscută.

NOTE :

¹ M. Babeș, SCIV, 22, 1971, 1. p. 23, fig. 1 ; Gh. Mănușu-Adameșteanu, *Necropola medievală de la Enisala. Raport preliminar de săpătură pe anul 1977*, Peuce, 8 (sub tipar).

² M. Babeș, *op. cit.*

³ Vezi nota 1 și Gh. Mănușu-Adameșteanu, în *Materiale și cercetări arheologice*, Oradea, 1979, p. 379—385.

⁴ Analiza fragmentelor de îmbrăcăminte a fost făcută de Vasilița Topoleanu, restaurator de textile la Muzeul Deltei Duhării, Tulcea. Îi mulțumim și pe această cale pentru sprijinul acordat.

LA NÉCROPOLE MÉDÉVALE D'ENISALA (DÉP. DE TULCEA) RAPPORT PRÉLIMINAIRE SUR LES FOUILLES DE 1979

RÉSUMÉ

La campagne de fouilles de l'année 1979 a eu pour but deux objectifs : vérifier la stratigraphie au centre de la nécropole et établir la limite chronologique supérieure, par le tracement de deux tranchées : S₈ et S₉. La troisième et dernière tranchée — S₁₀ — a été ouverte afin de vérifier la chronologie des tombes du côté nord de la nécropole.

On a découvert 49 tombes médiévales et 44 tombes daco-romaines à incinération et à inhumation.

Les objets trouvés comme inventaire des tombes appartiennent, du point de vue chronologique, aux XVe—XVIe siècles. Dans les tombes du XVIIe siècle on n'a pas trouvé que de monnaies.

Les découvertes de cette année ont enrichi nos connaissances sur les débuts de la nécropole, qu'on connaissait peu jusqu'à présent.

EXPLICATION DES FIGURES

Fig. 1. Enisala. La zone archéologique.

Fig. 2. Enisala. Plan des fouilles (1967—1979).

Fig. 3. Enisala. Boutons et boucles d'oreille des XVe—XVIe siècles.

Fig. 4. Enisala. Anneaux des XVe—XVIe siècles.

Fig. 5. Enisala. Anneaux des XVe—XVIe siècles.